

7 КЛАСС
ВСЕРОССИЙСКАЯ ОЛИМПИАДА ШКОЛЬНИКОВ ПО
ГЕОГРАФИИ
МУНИЦИПАЛЬНЫЙ ЭТАП
2018/2019 учебного года

Общее время для выполнения заданий муниципального этапа Олимпиады составляет 3 астрономических часа.

Сумма баллов за все правильные ответы теоретического раунда – 50 баллов.

Сумма баллов за все правильные ответы тестового раунда – 20 баллов.

Общая сумма баллов за 2 раунда – 70 баллов.

Использование любых справочных материалов и карт не допускается.

Для ответов на вопросы по карте можно пользоваться линейкой, транспортиром, простым калькулятором.

Для ответа на задачу № 2 можно использовать конкурную карту (распечатка файла Приложение. Карта), которая раздается учащимся вместе с заданиями муниципального этапа.

Ответы на вопросы теоретического и тестового раундов записываются на листах для ответа и сдаются дежурному по аудитории.

Ф.И.О. ЧЛЕНОВ ЖЮРИ:

Забредина / Забреева /
 М. (Копеева В. А.)
 Дав. Давыден Е. А.

СВЕДЕНИЯ ОБ УЧАСТНИКЕ ОЛИМПИАДЫ

ФАМИЛИЯ	Угасарова
ИМЯ	Екатерине
ОТЧЕСТВО	Олеговна
КЛАСС	7 класс
ШКОЛА	МБОУ «Целинная средняя общеобразовательная школа №2»
КРАЙ, РАЙОН, ГОРОД / ПОСЕЛОК	Алтайский край,

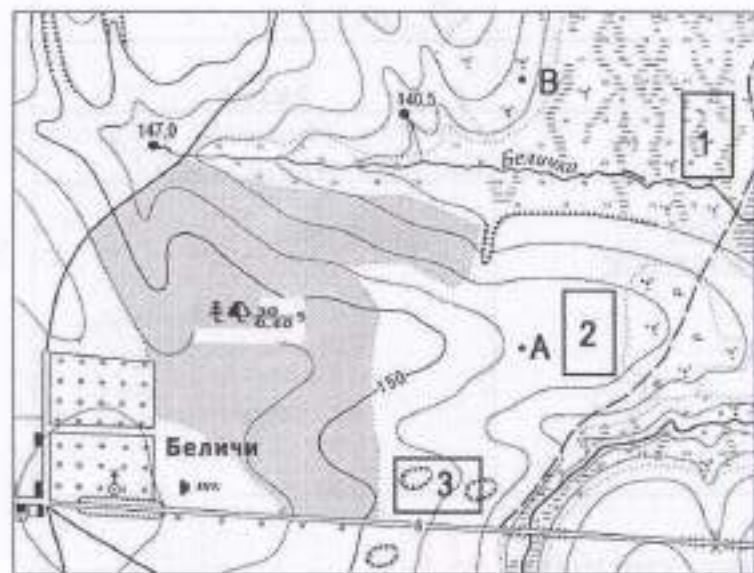
ТЕОРЕТИЧЕСКИЙ РАУНД 22

ТЕСТОВЫЙ РАУНД 0

ОБЩЕЕ КОЛИЧЕСТВО БАЛЛОВ 32

ТЕОРЕТИЧЕСКИЙ РАУНД 7 КЛАСС

Задача 1. Рассмотрите фрагмент топографической карты. Охарактеризуйте лесной массив. Определите сколько деревьев произрастает на площади 1 га этого леса. Ход решения запишите.



Масштаб 1: 10 000
В 1 см 100 м
Горизонтали проведены через 2,5 метра

Вопрос	Ответ
1) Охарактеризуйте лесной массив.	Лесной массив состоит из кустов, кустарников, садов, ботанической местности, лугов из смешанного леса 1
2) Определите сколько деревьев произрастает на площади 1 га этого леса.	$30 : 0,40 = 75$ $75 \cdot 5 = 375$ На 1 га может произрастать 375 деревьев 0

03-02

Задача 2. В каком из городов – Риге, Москве, Новосибирске или Красноярске - Солнце будет находиться выше всего над горизонтом в 9 часов по времени Гринвичского меридиана? Какие факторы влияют на высоту Солнца? Свой ответ обоснуйте. Для ответа используется карта (Приложение. Карта).

Выше всего солнце будет находиться над ^{Ригой} Красноярском, так как это ^{ближайшая} ~~удаленная~~ точка от Гринвича. Влияют факторы такие как: удаленность от Гринвича, полушарие земли (западное или восточное), приближенность к Гринвичу, время года.

Задача 3. Определите, о каких путешественниках / исследователях идёт речь в каждом описании? Впишите в таблицу имя путешественника / исследователя и один географический объект, названный его именем.

1. Мореплаватель, который задумал, но не смог до конца совершить первое кругосветное путешествие. Это путешествие доказало наличие единого Мирового океана и шарообразности Земли.

2. Российский мореплаватель, адмирал, почетный член Петербургской Академии наук, член-учредитель Русского географического общества, начальник первой русской кругосветной экспедиции на кораблях «Надежда» и «Нева», автор «Атласа Южного моря».

3. Российский мореплаватель, первооткрыватель Антарктиды. Командовал парусным военным шлюпом «Восток» (корабль Первой русской Антарктической кругосветной экспедиции (1819—1821 гг.)).

4. Английский мореплаватель. Возглавлял три кругосветных экспедиции, открыл множество островов в Тихом океане, выяснил островное положение Новой Зеландии, открыл Большой Барьерный Риф, восточное побережье Австралии, Гавайские острова.

5. Первым проложил путь из Европы в Южную Азию, обогнув Африку.

Имя путешественника/ исследователя	Географический объект, названный в его честь
Ф. Магелан	Пролив Магеланов 2
	Остров 0
Лазарев	Море Лазарева 0
	Пролив 0
Васко да Гама	Город 1

Задача 4. Внимательно прочитайте перечисленные географические термины и заполните таблицу:

юра, барометр, паловодье, мел, платформа, бора, флюгер, изогипсы, межень, осадкомер.

	Название термина
режим реки	паловодье 1
местные названия ветров	бора, юра 1
геологический период	мел 1
метеорологический прибор, инструмент	барометр, флюгер, 1 осадкомер 1
тектоническая структура	платформа 1
условные линии на карте, с помощью которых наносят одинаковые величины	изогипсы 1

Задача 5. Прочитайте и выпишите пропущенные слова. В

переводе на русский язык - это природное явление называют

— цунами 3, что означает «большая волна в бухте, заливе». Его длина может достигать 300 километров, а

высота — 40—50 метров. Оно наиболее характерно для

Тихого 3 океана. Двумя основными

причинами его возникновения являются: извержение вулканов 2

и подводных землетрясений 2

ТЕСТОВЫЙ РАУНД 7 КЛАСС

Вопрос	Ответ
1. Какое кругосветное путешествие короче? А) по экватору Б) 10° с.ш. В) 50° с.ш. Г) 70° с.ш.	2 1
2. Студенты шли по азимуту 45°, по какому азимуту будут возвращаться? А) 225° Б) 135° В) 90° Г) 45°	а 1
3. Определите численный масштаб, соответствующий именованному масштабу в 1 см 50 м? А) 1: 5 Б) 1: 50 В) 1: 500 Г) 1: 5000	2 1
4. Назовите процесс разрушения горных пород ветром: А) дефляция Б) солифлюкция В) карст Г) суффозия	а 1
5. Первые русские поселения в Америке основал: А) В. Атласов Б) В. Беринг В) Г. Шелехов Г) С. Дежнев	б 1
6. Поясное время – это: А) время в пределах территории каждого пояса Б) время среднего меридиана данного пояса	а 1

В) разница между местным и декретным временем Г) нет такого понятия	
7. Огромный вклад в исследование материка Африка внес: А) Васко да Гама Б) Дж. Кук В) Д. Ливингстон Г) А. Тасман	б 1
8. Коэффициент увлажнения выше единицы в природной зоне: А) тайги Б) лесостепи В) степи Г) пустыни	а 1
9. Какая порода из древесных растений НЕ является широколиственной: А) ива Б) бук В) дуб Г) липа	а 1
10. Какая река НЕ протекает по территории Алтайского края? А) Катунь Б) Касмала В) Кучук Г) Иртыш	2 1
11. Выберите часть Мирового океана с наименьшим значением солености: А) Красное море Б) Средиземное море В) Черное море Г) Балтийское море	2 1
12. Географическая широта это:	а

<p>А) величина дуги параллели в градусах от начального меридиана до западной точки</p> <p>Б) угловая величина, определяющие положение любой точки относительно экватора и начального меридиана</p> <p>В) величина дуги меридиана в градусах от экватора до заданной точки</p> <p>Г) линия, все точки которой лежат на одной географической долготе</p>	
<p>13. Какая из перечисленных сельскохозяйственных культур наиболее требовательна к теплу и влаге:</p> <p>А) овес</p> <p>Б) кукуруза</p> <p>В) рожь</p> <p>Г) ячмень</p>	<p>a</p> <p>0</p>
<p>14. Атмосферный фронт - это...</p> <p>А) линия на карте, соединяющая точки с одинаковой температурой</p> <p>Б) граница раздела между воздушными массами</p> <p>В) линия на карте, соединяющая точки с одинаковой влажностью воздуха</p> <p>Г) область низкого давления с нисходящими токами воздуха</p>	<p>z</p> <p>0</p>
<p>15. Выберите эндемичных животных Африки:</p> <p>А) шакал</p> <p>Б) пума</p> <p>В) орангутанг</p> <p>Г) марабу</p>	<p>a</p> <p>0</p>
<p>16. Зонтичная акация имеет длинные мощные корни для того, чтобы:</p> <p>А) добывать воду с глубины в сухой сезон</p> <p>Б) уравновесить высокую крону</p> <p>В) удерживаться в земле во время ураганов</p> <p>Г) предохранить корни от загнивания во влажный сезон</p>	<p>a</p> <p>1</p>

<p>17. Широты с наименьшими суточными амплитудами температур:</p> <p>А) полярные</p> <p>Б) умеренные</p> <p>В) тропические</p> <p>Г) экваториальные</p>	<p>б</p> <p>0</p>
<p>18. Какими видами природных ресурсов менее всего обеспечены равнины северной части Евразии?</p> <p>А) топливно-энергетическими</p> <p>Б) лесными</p> <p>В) водными</p> <p>Г) агроклиматическими</p>	<p>б</p> <p>0</p>
<p>19. Какой из перечисленных морских портов России является незамерзающим?</p> <p>А) Таганрог</p> <p>Б) Мурманск</p> <p>В) Владивосток</p> <p>Г) Санкт-Петербург</p>	<p>a</p> <p>0</p>
<p>20. Какой ученый работал в экспедиции по Алтаю более 9 месяцев, дал научное описание местной флоры и фауны, став первооткрывателями многих растений (около 400 новых видов)? По результатам флористических исследований в 1829—1831 годах им была издана книга «Флора Алтая» в 4-х томах. А также были собраны уникальные минералогические и зоологические коллекции и этнографический материал о быте русских, алтайцев, казахов, киргизов.</p> <p>А) Паллас Пётр - Симон</p> <p>Б) Патрен Эжен Луи Мельхиор</p> <p>В) Шангин Александр Алексеевич</p> <p>Г) Ледебур Карл Христиан Фридрих</p>	<p>б</p> <p>0</p>